



COMUNE DI MIRANDOLA

PLEIN AIR INTERNATIONAL s.r.l.  
stabilimento in Mirandola, Via Cavo, 8  
telefono 0535-21334

### SCHEDA DI INFORMAZIONE ALLA POPOLAZIONE SUI RISCHI DI INCIDENTE RILEVANTE

(D.Lgs. n. 334/99, modificato dal D.Lgs. n. 238/05 allegato V)

#### Descrizione delle attività svolte

Lo stabilimento della ditta Plein Air International s.r.l., è ubicato in via Cavo n.8, in località Cividale, in un'area pianeggiante a prevalente destinazione agricola. Lo stabilimento occupa una superficie di circa 10.767,06 m<sup>2</sup> ricompresa tra la linea ferroviaria Bologna-Brennero a est, un'area agricola a ovest e la strada comunale Cavo a nord.

Si tratta di un deposito attrezzato per la ricezione, stoccaggio e caricamento di GPL (gas petrolio liquefatto). Il GPL viene utilizzato nella commercializzazione di bombolette (cartucce a forare e a valvola), successivamente imballate, stoccate all'interno dello stabilimento ed in seguito caricate e spedite.

Il deposito riceve GPL mediante autobotti da circa 25t e, dalla zona travaso, viene trasferito in appositi serbatoi orizzontali tumulati. Il deposito dispone di tre serbatoi orizzontali, tumulati di cui 2 con capacità pari a 100m<sup>3</sup> e 1 con capacità pari a m<sup>3</sup> 50.

Le principali attività svolte nel deposito sono quindi le seguenti:

- ricezione di GPL mediante autobotti;
- stoccaggio di GPL in serbatoi cilindrici orizzontali tumulati;
- caricamento e spedizione di GPL mediante bombolette.

#### Substanze presenti nello stabilimento

GPL butano e miscela caratterizzata da 30% propano e 70% butano che è un gas liquefatto altamente infiammabile.

La massima quantità presente è pari a 189,44 t

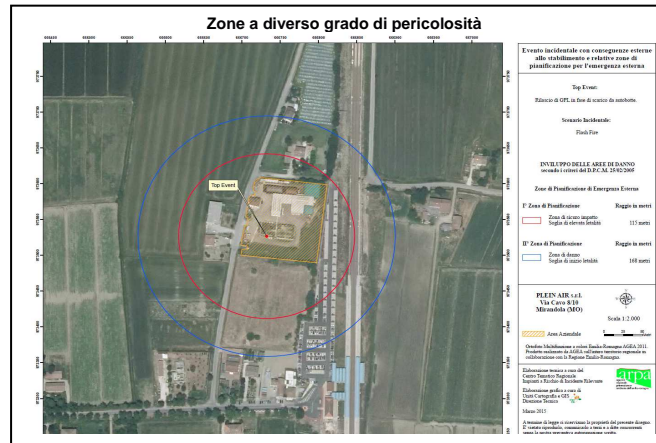
#### Natura dei rischi di incidenti rilevanti ed effetti per la popolazione e l'ambiente

Sono stati condotti studi che hanno valutato le tipologie di incidenti che potrebbero avere conseguenze al di fuori dai confini dello stabilimento, come segue:

Evento iniziale	Incidente	Ogni quanto può succedere
Rottura netta o distacco del braccio di carico del GPL liquido durante le operazioni di scarico di un'autobotte (Top event 1), con conseguente formazione di una nube di GPL	Flash fire = incendio rapidissimo, quando trova un innesco, di una grossa "nube" di GPL gassoso misto ad aria, con forte radiazione termica istantanea. Il fenomeno dura pochi secondi	3,2 volte ogni milione di anni
Rottura limitata di uno dei serbatoi fissi (Top event 2), con conseguente formazione di una nube di GPL	Flash fire = incendio rapidissimo, quando trova un innesco, di una grossa "nube" di GPL gassoso misto ad aria, con forte radiazione termica istantanea. Il fenomeno dura pochi secondi	5,0 volte ogni milione di anni

#### Effetti per la popolazione e l'ambiente

Gli effetti per l'ambiente sono solo quelli conseguenti ad un incendio rapidissimo con forte radiazione termica istantanea (morte di animali e bruciatura di piante). Non sono previsti incendi secondari. Gli effetti per la popolazione dipendono dalla distanza delle persone dal luogo dell'evento iniziale (vedi disegno successivo).



#### Misure di prevenzione e sicurezza adottate

Lo stabilimento della ditta Plein Air International s.r.l., adotta numerose misure di prevenzione per ridurre al minimo la probabilità di accadimento di incidenti e, nel caso che questi dovessero comunque verificarsi, ha adottato specifiche misure di sicurezza per limitarne gli effetti.

Su tutto il lato della recinzione parallelo all'asse della linea ferroviaria Bologna-Brennero, per una lunghezza di 30 metri, la ditta ha predisposto una sopraelevazione della recinzione in lastre di calcestruzzo.

Sono inoltre presenti, le seguenti misure di sicurezza:

- impianto di protezione catodica a corrente impressa per i serbatoi
- valvole di intercettazione manuale tali da non consentire apprezzabili perdite verso l'esterno se investite dal fuoco;
- valvole pneumatiche tali da garantire la chiusura automatica delle stesse in caso di incendio;
- valvola intercettazione per interruzione flusso in caso di emergenza
- rilevatori di gas dislocati in tutto il deposito e collegati con la vigilanza 24h su 24h
- pavimentazione con pendenza della piazzola per la sosta delle autobotti durante il carico e lo scarico;
- sistema di misura ponderate sui bracci di carico con arresto automatico dei compressori, in fase di carico autobotti. I bracci di carico sono, inoltre, dotati di un dispositivo antistrappo in grado di evitare rilasci di GPL in caso di partenza intempestiva del mezzo e di un dispositivo di svuotamento in area sicura del tronchetto di collegamento con l'autocisterna.

L'azienda dispone di una squadra di primo intervento adeguatamente equipaggiata ed addestrata, che è in grado di affrontare le emergenze interne secondo le procedure del PIANO DI EMERGENZA INTERNO.

#### Piano di emergenza esterno

Il Piano di Emergenza Esterno è stato redatto, per fronteggiare eventi incidentali che coinvolgono l'area esterna allo stabilimento, dalla Provincia di Modena, come prevede la normativa. d'intesa con il Prefetto e il Comune di Mirandola, sentiti ARPA, AUSL e W.FF.

Tale piano è uno strumento operativo attraverso il quale sono studiate e pianificate le operazioni da compiere, qualora si dovesse verificare una situazione di pericolo con possibili conseguenze nell'area esterna allo stabilimento e prende in considerazione gli scenari incidentali più gravi.

#### Comportamento da seguire

**IN CASO DI ALLARME: ATTIVAZIONE DI SIRENA CON SUONO CONTINUO UDIBILE NELL'INTORNO DELLO STABILIMENTO ED INDICATORE LUMINOSO COLOR ROSSO VISIBILE DALL'ESTERNO**

Le misure di autoprotezione consistono nel riparo (rifugio) al chiuso in quanto tipologia dell'evento è un flash fire che determina una radiazione termica istantanea

Di seguito sono riportati i comportamenti da seguire in caso di incidente

#### SE VI TROVATE IN UN LUOGO ALL'APERTO:

- raggiungere rapidamente il luogo chiuso più vicino a voi fino al cessato allarme
- spegnere il motore se siete in auto o altro veicolo
- non sostare a curiosare sulle strade

#### SE VI TROVATE IN LUOGO CHIUSO:

- abbandonare cantine, autorimesse e locali interrati
- chiudere porte esterne e finestre
- chiudere gli impianti termico e del gas
- non usare ascensori
- spegnere ogni tipo di fiamma e non fumare
- fermare gli impianti di ventilazione, di condizionamento e climatizzazione
- non usare il telefono se non per casi di soccorso sanitario urgente
- non recarsi sul luogo dell'incidente

**IL CESSATO ALLARME VERRÀ COMUNICATO DALLA POLIZIA MUNICIPALE TRAMITE ALTOPARLANTI E/O COMUNICAZIONI DIRETTE**

La direzione delle operazioni di soccorso tecnico urgente è affidata ai Vigili del Fuoco

La sede dei WF più vicina al Deposito è ubicata a circa 5 km

La direzione unitaria dei servizi di emergenza è affidata al Servizio di Protezione Civile del Comune di Mirandola che si mantiene in costante contatto con i Vigili del Fuoco, la Prefettura, la Provincia, AUSL, ARPA e assume il coordinamento delle azioni di informazione e assistenza alla popolazione.

#### Numeri telefonici di emergenza

	<b>VIGILI DEL FUOCO</b>	<b>115</b>
	<b>CARABINIERI</b>	<b>112</b>
	<b>POLIZIA DI STATO</b>	<b>113</b>
	<b>POLIZIA MUNICIPALE</b>	<b>800 197 197</b>
	<b>EMERGENZA SANITARIA</b>	<b>118</b>
	<b>PROTEZIONE CIVILE MIRANDOLA</b>	<b>0535-29577</b>

**Ulteriori informazioni sul piano di emergenza esterno ed Enti cui è stata comunicata l'assoggettabilità dello stabilimento alla normativa RIR**

Provincia di Modena Protezione Civile	telefono 059-200217
Comune di Mirandola Protezione Civile	telefono 0535-29577
Plein Air International s.r.l.	telefono 0535-21334
AUSL di Modena Dipartimento Sanità Pubblica	telefono 0535-602888
ARPA Regione E.R. - Direzione Tecnica CTR-RIR	telefono 051-5281211